

Lexique

all over: le all over correspond à une répartition uniforme des éléments picturaux sur toute la surface de la toile et qui semble se prolonger au-delà des bords. La surface n'est plus organisée autour d'un centre d'intérêt mais elle est totalement déstructurée. Les *nymphéas* de Monet sont les prémices de cet envahissement de la toile. Jackson Pollock avec ses «dripping» dans les années 50 sera l'un des premiers utilisateurs.

châssis: cadre de bois sur lequel on tend une toile avec des clous ou des agrafes. Le châssis entoilé deviendra un support à la peinture.

foule: multitude de personnes ou d'objets rassemblés en un lieu.

saturer: rendre tel qu'un supplément ou un rajout de choses devienne impossible ou inutile.

perspective: art de représenter les objets sur une surface plane en donnant l'illusion de profondeur. Pour cela, on utilise un point de fuite, une décomposition des plans ou en peinture on marque l'éloignement par différentes valeurs et gradations des couleurs.

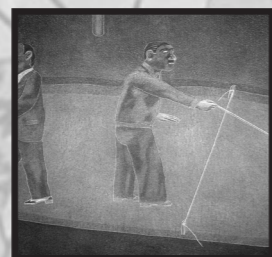
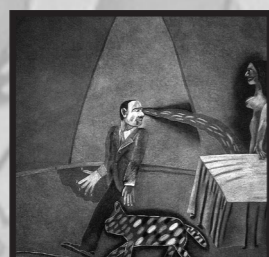
Antonio Segui

Exposition Antonio Segui
Villa Steinbach/Musée des Beaux-Arts
du 21 juin au 15 octobre 2003

Réservation

Visites et animations sur rendez-vous uniquement

2



Renseignements

> Villa Steinbach/ Musée des Beaux-Arts de Mulhouse

4, place Guillaume Tell
68100 Mulhouse

Responsable Secteur Educatif: Cyrille Saint-Cricq
Tél. : 03 89 33 78 11

Heures d'ouverture du musée: 10h-12h et 14h-18h
Tous les jours sauf le mardi

Pour les horaires d'ouverture du Secteur Educatif,
téléphoner en début d'année au: 03 89 33 78 11

Artothèque

Responsable artothèque: Maxime Gaertner
Tél. : 03 89 33 78 11

Heures d'ouverture du prêt:
10h-12h et 14h-18h, les **mercredi et vendredi**
10h-12h, les **jeudi et samedi**



Conception et réalisation: Cyrille Saint-Cricq

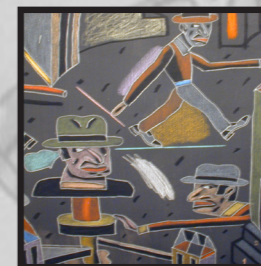
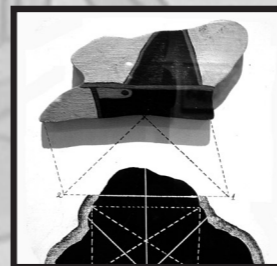
Secteur Educatif

du Quai, école supérieure d'art

«Antonio Segui est arrivé à Paris dans les années 60, période où l'abstraction avait toute sa place sur la scène parisienne. De manière incontournable et sûre, Antonio Segui s'est frayé un chemin dans la figuration avec des personnages envahissant ses toiles, dans un caractère satirique, onirique et burlesque, seul ou noyé dans la foule».

«La peinture d'Antonio Segui, c'est d'abord un monde. Le sien, élaboré dans sa conscience grandissante d'un réel qui désamorce le sens commun. Celui-ci jailli d'une nature spéculative, encline à l'appropriation des héritages multiculturalistes, qui accumule par strates nourricières les images collectées aussi bien lors de ses séjours à Paris et à Madrid, en Afrique du Nord, qu'au cours de ses explorations prodigieuses en Amérique du Sud et à Mexico, mais tout autant surgies d'un continent d'une dimension autre, entre immensité originelle et imaginaire».

«Pour se mouvoir dans ce théâtre d'une humanité tragi-comique, les pistes sont multiples. Comme au jeu de l'oie où le parcours est variable, incertain, soumis aux lois du hasard, l'itinéraire discursif est à repenser à chaque tableau pour un voyage (jamais le même). A regarder l'œuvre, aucun risque de se tromper. Une peinture de Segui ne s'oublie pas. Réceptacle emblématique de l'épopée citadine moderne, elle reste irréductible à toute idée normative. Elle libère une démesure narrative pour une lecture toujours différente, réactive l'énigme du propos pour laisser émerger une œuvre d'une absolue cohérence, thématique et picturale».



- > introduction
- > lecture d'œuvre
- > piste plastique
- > renseignements

étude d'une

oeuvre

Pour la visite d'une exposition, il y a plusieurs approches possibles. Ici les enfants aborderont les oeuvres par leur lecture à travers les différents champs, matériel, plastique et iconique. Il est important de questionner les enfants: «Que voyons nous? Est-ce un collage? Quelle couleur domine l'oeuvre, etc» Ensuite viendra la phase d'interprétation ou les enfants feront des propositions d'interprétation et émettront des hypothèses.

1> Champ matériel (de quoi est faite l'oeuvre, réellement, physiquement, les matériaux, les dimensions et sa nature: sculpture, peinture, bois, toile, plastique...)

2> Champ plastique (ce qui la compose, la constitue: les lignes, les couleurs, matières, reliefs, aplats ainsi que les notions techniques comme le collage, l'assemblage...)

3> Champ iconique (L'oeuvre est-elle constituée d'images ou produit-elle par sa nature des registres d'images?)

4> Interprétation de l'oeuvre (que veut-elle dire, qui et quoi questionne-t-elle, quelle est la démarche de l'artiste?)



La mer, 1966, huile sur bois découpés
45 x 46 x 29 cm

1> L'oeuvre est une sculpture (en volume) réalisée de deux manières différentes. La première, la mer est constituée par un parallélépipède de bois plein tandis que les personnages (plats) sont réalisés en bois découpés. Le format de l'oeuvre est de 45x46x29 cm. La sculpture est peinte à l'huile. Sur le bloc bleu est inscrit avec des lettres en relief «la mer».

2> La répartition de la couleur est disproportionnée: la mer de couleur bleue domine l'oeuvre, du socle vers la surface. Les personnages de couleur chair viennent apporter avec leur bonnet de bain, une multitude de touches colorées (vert, jaune, blanc, rouge). Le monochrome bleu (on peut penser à Klein) est cassé par l'inscription «la mer» en son milieu. La composition est de 2/3 de mer (couleur bleue) et de 1/3 de personnages (couleurs diverses). Le traitement des nuances de la peau tranche avec le monochrome bleu et les aplats des bonnets de bain.

3> Ici les bonnets, la bouée, le ballon sont de l'imagerie de la baignade (mer, lac, piscine). Les personnages, à la manière dont ils sont peints font penser à la peinture (illusion du relief par l'utilisation des ombres et de la lumière) tandis que l'espace est découpé en plans pour donner l'illusion de profondeur (perspective). L'oeuvre montre un fragment, un détail, une «tranche» de mer. L'image qui apparaît est la foule, en opposition avec le monochrome bleu vide. On peut donc imaginer tout une suite, aussi saturée de personnages.

4> Que raconte cette oeuvre? Les bienfaits de la baignade? Raconte-t-elle la surpopulation des gens qui vont en vacances et qui s'entassent sur les routes, les campings jusque dans la mer. Ici, les individus sont niés, impersonnels, uniformes, ils forment une foule indifférente à la noyade des autres dont on aperçoit juste les mains. D'ailleurs la foule ne leur serait d'aucun secours pour les remonter à la surface car les personnages sont sans bras et aveugles. Voir aussi l'expression «prendre un bain de foule!»



Piste plastique

Ce qui va nous intéresser dans la réalisation d'un travail avec des enfants autour de l'oeuvre de Segui, ce n'est pas de refaire le même type d'images, ni les mêmes personnages mais d'aborder des questions plastiques autour des notions de formats, du «remplissage» de celui-ci, des contrastes...

Proposition d'un sujet sous la forme d'une incitation:

«Dans cette foule pas un cm² de vide et pourtant on ne voit que lui !»

Montrez cette scène extraordinaire.

Verbalisation

Définition de la foule.

Notion de plein: comment remplir, saturer un espace, une feuille.

Notion de similitudes, de ressemblance, de différences ainsi que de contrastes.

Objectifs:

- découvrir différents types de contrastes et choisir le plus efficace;
- travailler la densité d'une foule : accumulation;
- investir toute la surface.

Evaluation:

- efficacité du contraste choisi;
- respect de la contrainte : «pas un cm² de vide» ;
- originalité de la proposition et du «all over»;
- soin apporté à la réalisation.

Techniques possibles:

Collage, photocopies, peinture, feutres, infographie...