

Prolongements

Les Ateliers Pédagogiques d'Arts Plastiques ont par la suite proposé à la classe de réaliser une première affiche qui regrouperait toutes les lettres des enfants.

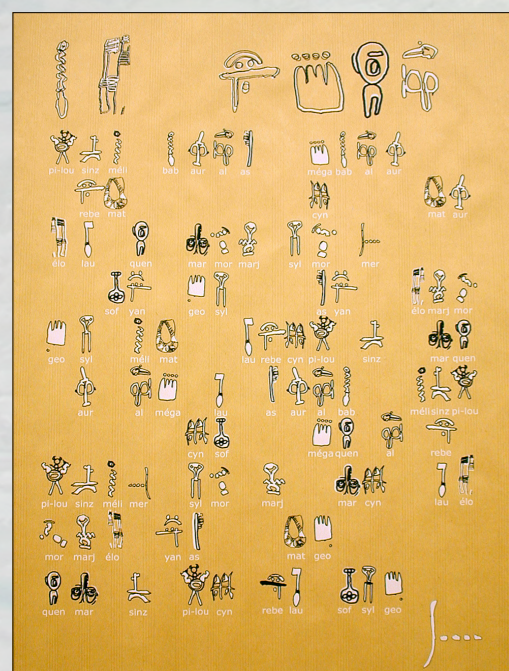


L'affiche n°1 (50x70 cm)

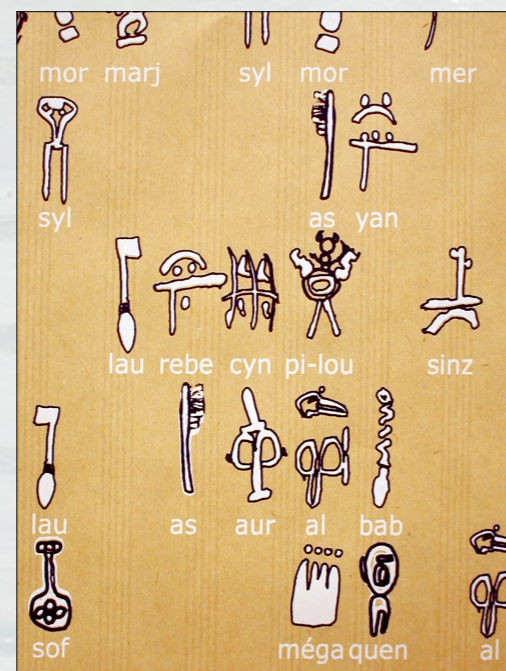


Détail

La deuxième affiche présente la composition d'un texte au moyen des lettres associées à la première syllabe de son créateur (Sof pour Sofiane).



L'affiche n°2 (50x70 cm)



Détail avec la première syllabe

Conception de l'affiche Caroline Brendel

Conception et réalisation : Cynille Saint-Cricq

Les Ateliers Pédagogiques d'Arts Plastiques

du Service Education de la Ville de Mulhouse

Abc daire imaginaire

Ce projet a été réalisé par la classe de CE2 de Madame Mugnier de l'école élémentaire de Dornach.

Objectifs:

- Donner aux enfants la possibilité de créer un alphabet à partir d'objets du quotidien.
- Engager de nouveaux moyens d'expression à partir de la potentialité des objets.
- Développer l'imaginaire à travers le détournement d'empreintes d'objets.
- Organiser graphiquement les trouvailles.
- Décréter des règles dans le but de réaliser l'abécédaire.
- Réaliser un rendu individuel (la lettre) et un rendu collectif (l'abécédaire).

Techniques: empreintes dans la terre, frottage des empreintes, photocopie et composition des traces créées, impression en sérigraphie (pochoir) de l'affiche.

Séquence 1

Présenter le projet aux enfants, leur expliquer la finalité, les termes qu'ils pourraient ne pas connaître, les informer du nombre de séances, la durée, les techniques qui seront employées, utilisées, acquises avec une rapide définition (tout cela peut être noté dans un cahier d'arts plastiques ou un cahier de mémoire).

Visite du musée historique de la Ville de Mulhouse. Recherche de signes et d'écritures anciennes. Notre attention s'est portée sur la porte de prison datant du moyen âge, marquée (gravée) de graffiti et de monogrammes (signature réalisée avec les initiales sous la forme d'un dessin).

A la fin de la séance faire un récapitulatif oral de ce qui a été vu, insister sur ce qui vous paraît être le plus important pour la suite du projet.

Séquence 2

Introduction à l'écriture comme signe graphique. Découverte des différents alphabets anciens (les évolutions, les différents signes...). Le sujet peut être abordé en amont du projet par l'enseignante.

Présenter aux enfants des artistes qui ont eux aussi créé, inventé des alphabets ou des écritures (Michaux, Villéglé, Alechinsky...)

A la fin de la séance faire un récapitulatif oral de ce qui a été fait, insister sur ce qui vous paraît être le plus important, voir si le vocabulaire cité en début de séance est assimilé.

Séquence 3

Les enfants apportent de chez eux un objet qui tient dans une main. Ils expérimentent en classe celui-ci, en créant des marques dans un morceau de terre. Suivant la nature de l'objet, les enfants réaliseront plusieurs empreintes du même objet: de côté, de face, d'en haut ou d'en bas. Le but de cette séance est de permettre aux enfants de découvrir qu'un objet peut créer différentes images dans la terre.

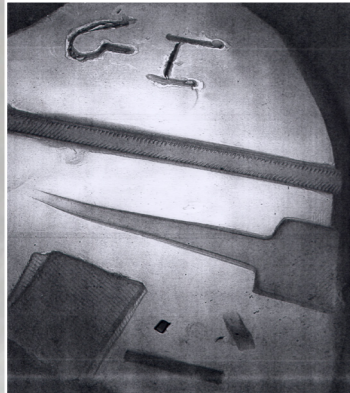
Dans les photos ci-dessous, vous voyez les différentes empreintes obtenues. Faire par la suite un jeu, en examinant les empreintes et en essayant d'associer l'objet correspondant.



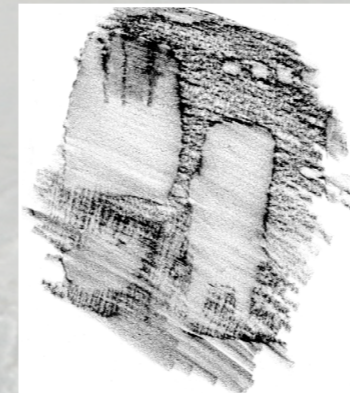
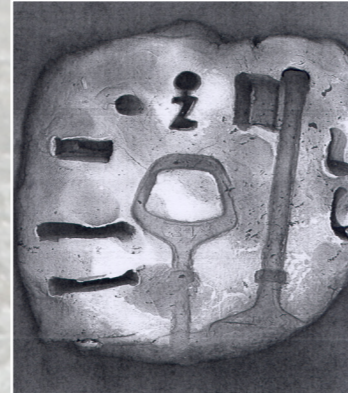
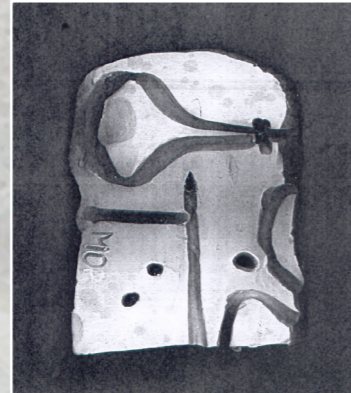
Séquence 4

les enfants réalisent un frottage de leur empreinte (une fois sèche) avec un crayon de papier et une feuille A4. Il est possible aussi de réaliser des photocopies des empreintes en contrastant fortement l'image.

Le but de cette séance est d'obtenir une image précise des signes qui serviront plus tard à réaliser la lettre de l'enfant.



Exemples de photocopies



Frottage



Finalisation des lettres

Séquence 5

Pour composer plus facilement leur lettre, les enfants ont décalqué les formes obtenues précédemment par frottage ou photocopie.

En découpant le calque en autant de parties que d'éléments dessinés, les enfants peuvent déplacer, dupliquer, inverser les morceaux afin de composer la lettre imaginaire. Certaines parties peuvent être supprimées alors que d'autres peuvent être copiées plusieurs fois.

Le collage est par la suite redessiné au propre sur une feuille de dessin.



Décalage



Signes graphiques bruts



Invention d'un nouveau signe

Séquence 6 et valorisation

Après avoir inventé et composé leur lettre sur papier, les enfants réalisent l'abécédaire collectif en imprimant celle-ci directement dans la terre au moyen d'empreintes.

L'objet obtenu (proche des traces archéologiques) regroupe toutes les lettres et garde aussi la mémoire, la trace du travail réalisé.



Réalisation du travail collectif en créant un abécédaire rassemblant toutes les lettres des enfants