

LES SCULPTURES DU NOUVEAU BASSIN

MULHOUSE



Bureau art&culture68, IEN Wittenheim

berenice.logel@ac-strasbourg.fr

Bérénice Logel CPD EAC CC BY-NC-ND

Le parc à sculptures



Aménagé en 2001 sur le site du Nouveau Bassin, ce parc continue à s'étoffer au fil des années. Les œuvres contemporaines, acquises par la Ville de Mulhouse, ponctuent les déambulations des promeneurs autour des bassins et proposent à chacun de s'initier à l'art de façon ludique et libre. On y retrouve des œuvres d'artistes contemporains comme Yves Carrey, Vincente Blanchard, Christian Lapie, Anne-Marie Schoen. Il comprend actuellement 15 sculptures.

Ouvert toute l'année et en accès libre, il se trouve en face de la salle de spectacle La Filature. Le parc est accessible avec le tram 2 arrêt Nouveau bassin, en bus Soléa ligne 9,12,15,16.

Education Artistique et Culturelle



Une visite dans ce parc permet d'aborder les 3 piliers de l'EAC :

Rencontrer des œuvres dans l'espace public

Pratiquer *in situ* et en classe des ateliers plastiques

Connaître des artistes locaux contemporains et des œuvres mises en réseau

Et de s'inscrire dans les programmes des trois cycles :

Arts plastiques au cycle 3

4 compétences	3 grandes questions	Différents domaines	Des langages plastiques	Pour construire connaissances et compétences
1) expérimenter, produire, créer	1) La représentation plastique et les dispositifs de présentation	Dessin Peinture	Forme Temps	Plasticiennes
2) mettre en œuvre un projet	2) Les fabrications et la relation entre l'objet et l'espace	Collage	Espace	Culturelles
3) s'exprimer, analyser sa pratique, celle de ses pairs; établir une relation avec celle des artistes, s'ouvrir à l'altérité	3) La matérialité de la production plastique et la sensibilité aux constituants de l'œuvre	Modelage Photographie Vidéo	Lumière Couleur Matière Outil	Sociales Méthodologiques
4) se repérer dans les domaines liés aux arts plastiques, être sensible aux questions de l'art		Sculpture Installation	Geste Support	Orales Corporelles



Arts plastiques au cycle 2

Ce qui change : les 3 grandes questions.

Le reste est identique au cycle 3

3 grandes questions

1) La représentation du monde

2) L'expression des émotions

3) La narration et le témoignage par les images



Arts plastiques au cycle 1

Agir, s'exprimer comprendre à travers les activités artistiques

3 objectifs	4 activités	Différents domaines	Des langages plastiques	Attendus
- développer du goût pour des pratiques artistiques	- Dessiner (librement ou avec des consignes ouvertes)	Dessin Peinture	Forme Temps	Choisir différents outils, médiums, supports et les utiliser en adaptant son geste
- découvrir différentes formes d'expression artistique	- S'exercer au graphisme décoratif	Collage Modelage	Espace Lumière Volume	Pratiquer le dessin pour représenter ou illustrer
- vivre et exprimer des émotions, formuler des choix	- Réaliser des compositions plastiques planes et en volume - Observer, comprendre, transformer des images	Photographie Vidéo Sculpture Installation	Couleur Matière Outil Geste Support	Reproduire des graphismes ou en créer de nouveaux Réaliser des compositions plastiques en combinant des matériaux, en réinvestissant techniques et procédé



Rencontrer des œuvres

Connaître des sculptures :

Faire émerger les représentations initiales, en dégager les caractéristiques : un volume, trois dimensions, il est possible d'en faire le tour, de les toucher.

La pratique du dessin sur papier libre, devant la sculpture, permet d'en faire un croquis et de s'imprégner de sa forme, de ses volumes.

Se questionner :

Que voit-on ? comment est-ce fait ? (Support-Matière-Outils-Gestes)

Verbaliser pour enrichir le lexique artistique en particulier

Exprimer des émotions

Expérimenter la matière (le fer avec un aimant pour tester les matériaux, les sons produits)

Travailler des compétences transdisciplinaires :

Suivre un parcours dans la ville et *in situ*

Questionner le monde, l'environnement, la matière

Dispositif :

Une première visite par l'enseignant permet de repérer les lieux, le parcours et de s'imprégner des œuvres.

La sortie/atelier se prépare avec suffisamment d'accompagnants, un adulte par groupe de 5 à 6 élèves pour le cycle 1.

Pour chaque groupe : choisir une œuvre à étudier, imprimer la fiche correspondante, réunir le matériel, expliquer l'objectif, transmettre les consignes et le matériel aux adultes en charge des élèves de cycle 1.

L'enseignant supervise les groupes en passant de l'un à l'autre.



L'arbre, Yves Carey

Installé depuis 2003, l'arbre est réalisé à partir de fers à béton-provenant d'anciens bâtiments des mines de potasse-compressés. La masse de ferraille à recycler évoquait, pour l'artiste, le tronc d'un arbre jonchant le sol.

Les fers furent soudés, coupés, déformés, consolidés de manière à faire apparaître des branches et des racines, un feuillage de couleur rouge fut ajouté pour lui symboliser la vie qui renaît.



Atelier *in situ*

- Observer la sculpture :
matière/couleur/forme-la toucher,
produire un son avec les mains, un bâton.
Un caillou
- Observer le socle
- Observer l'environnement
- Verbaliser
- Dire/lire le nom de l'artiste, le titre, l'année
de création
- Faire retrouver un détail d'après photo

Consignes :

- Toucher la sculpture avec les mains, y faire
adhérer l'aimant
- Distribuer papiers, crayons et supports
- Ecrire son prénom
- Prolonger les lignes entrelacées du tronc
pour ajouter des racines et des branches
au tronc (photocopie N&B découpée et
agrandie de la photo de l'œuvre).



Pratique en classe

Entortiller des fils de fer ou des fils gainés d'électricien, les faire tenir sur un socle en créant des racines. Ajouter des écrous et des rondelles au bout des branches pour symboliser les feuilles.

Œuvres en réseau

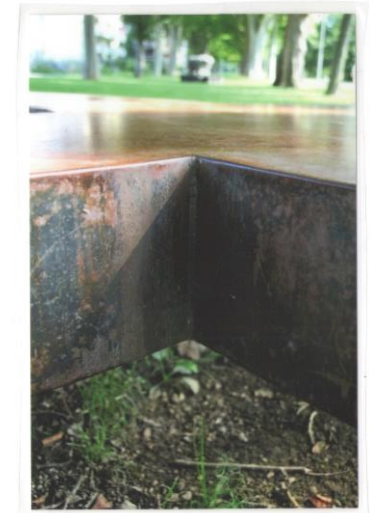
Les compressions de César



Ouroboros, Kristian Ingold

Ouroboros signifie littéralement : « qui se mord la queue ». Représenté traditionnellement par un serpent, il prend, dans l'œuvre de Kristian Ingold la forme d'un 8, le symbole mathématique de l'infini.

L'artiste a décidé de le placer à l'horizontale pour en faire une table, un banc, un lieu de convivialité favorisant les échanges et mettant la sculpture à disposition du spectateur, depuis 2007.



Atelier *in situ*

OUROBOUROS Kristian Ingold 2007

- Observer la sculpture : matière/couleur/forme-toucher produire du son -
- Observer le socle
- Observer l'environnement
- Dire le titre et nom de l'artiste, l'année
- Montrer la photo d'un détail, le faire retrouver

Consignes :

- Tester la matière avec l'aimant : il y a du fer ?
- Expliquer ce qu'est Ourobouros : serpent qui se mord la queue, représente l'infini
- Produire du son, trouver un rythme, le reproduire ensemble
- Distribuer papiers, crayons et supports
- Faire écrire son prénom
- Utiliser la sculpture comme table pour dessiner des 8 dans tous les sens et de toutes les tailles

Pratiques en classe

Utiliser divers matériaux plus ou moins souples pour leur donner la forme du 8 : fils électriques gainés, papier aluminium entortillé, pâte à modeler, laine, cordelettes....

Œuvres en réseau

F. Hundertwasser pour l'aspect graphique



La jonque, Vincente Blanchard

Première œuvre installée sur la promenade du Nouveau bassin, en 2001, La Jonque est aussi un bateau traditionnel d'Asie avec des voiles lattées.

La sculpture évoque la croissance, la structuration et l'évolution de la matière minérale de la naissance à la fossilisation. La pierre sort d'une structure métallique rythmée et pousse le métal à s'ouvrir.



Atelier *in situ*

LA JONQUE Vincente Blanchard 2001

- Observer la sculpture : matière/couleur/forme-toucher produire du son -
- Observer le socle
- Observer l'environnement
- Dire le titre et nom de l'artiste, l'année
- Montrer la photo d'un détail, le faire retrouver

Consignes :

- Pièce de métal qui coupe la pierre : jouer à papier / ciseaux
- Questionner : à quoi cela ressemble-t-il ? Chenille, jonque : bateau asiatique, pliage accordéon à faire et à montrer
- Donner à chacun un cadre, faire choisir un point de vue et le photographier



Nos ombres, en attendant la nuit, Christian Lapie

Cinq figures dialoguent de part et d'autre de la rue passante. D'aspect brut et élémentaire, sans bras ni visage, monumentales et puissantes, elles interrogent déstabilisent et questionnent.

Elles sont faites de bois brûlé. Ce sont des sentinelles, figées de jour comme de nuit. Elles font référence à la mémoire individuelle et collective depuis 2007.



Atelier *in situ*

- Observer la sculpture :
matière/couleur/forme-la toucher,
produire un son avec les mains
- Observer le socle ou son absence
- Observer l'environnement
- Dire/lire le nom de l'artiste, le titre, l'année
de création
- verbaliser
- Faire retrouver un détail d'après photo

Consignes :

- Faire constater ce qui manque à la
silhouette : bras, visages, mains, pieds
- Observer ceux d'en face
- Dénombrer les personnages
- Comparer sa taille à la leur
- Imaginer leur dialogue (ce qu'ils voient
dans la rue), le transcrire en dictée à
l'adulte
- Prendre la même posture
- Distribuer papiers, crayons et supports
- Ecrire son prénom
- Dessiner les silhouettes au fusain

La silhouette :

Les détails ne sont pas visibles, comme dans les ombres.

Le fusain comme outil :

Fait de bois de saule carbonisé destiné au dessin. Le fusain dépose une poudre sur le support qu'il faut fixer à la laque.

Faire le lien entre la matière de la sculpture et l'outil qui permet le dessin.

Pratiques en classe

Rajouter des éléments du visage ou du corps pour redonner à la photocopie N&B de la photo de la sculpture, une dimension humaine.

Œuvres en réseau

Les personnages et portraits d'A. Giacometti
Stonehedge, Angleterre



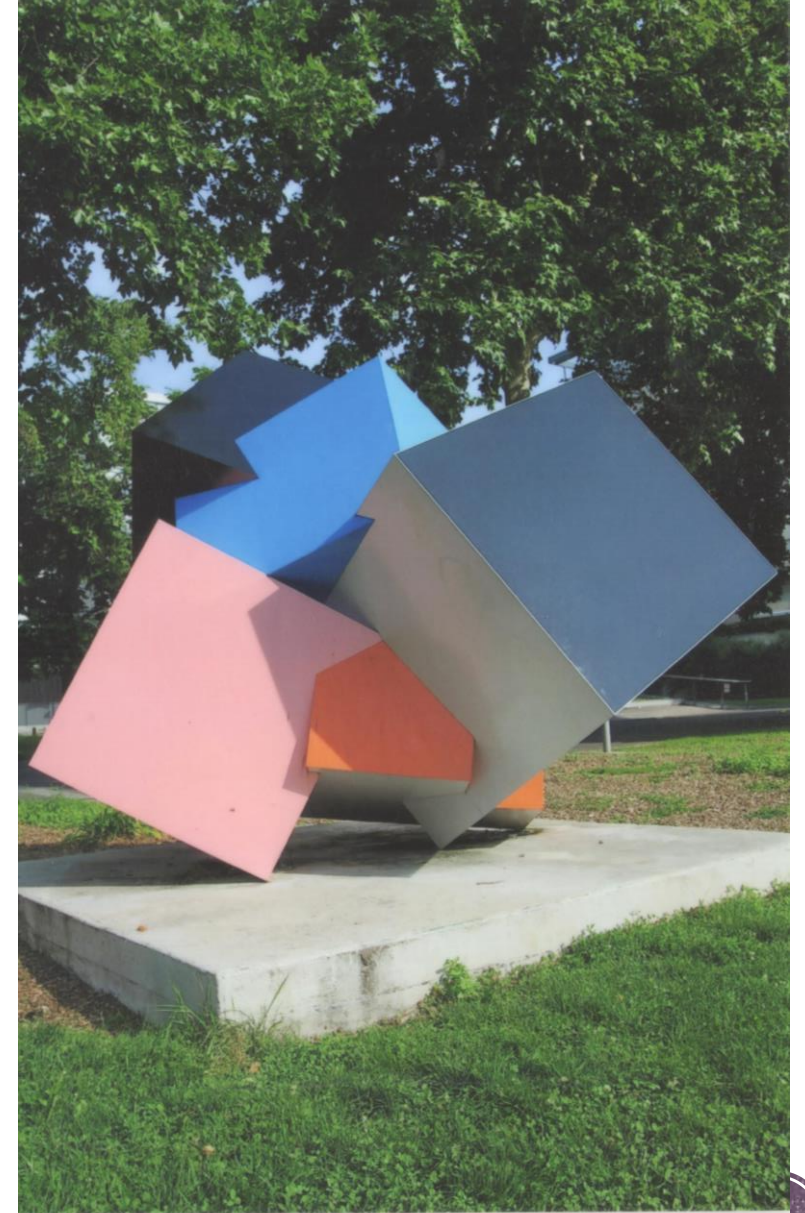
Cristaux, Pierre Watzky

Ancien mineur de fond, Pierre Watzky rend hommage à ceux qui ont contribué à l'extraction du sel de potasse en Alsace.

Sa sculpture représente les cristaux de sel gemme de forme cubique en macro dimension.

Les couleurs : bleu, orange, rose et gris sont celles de la potasse aux différentes strates. Les faces ont une surface lisse reflétant les nuages, le ciel, les rythmes météorologiques et cosmiques.

Placée sur un socle, la sculpture peut être vue sous toutes les faces.



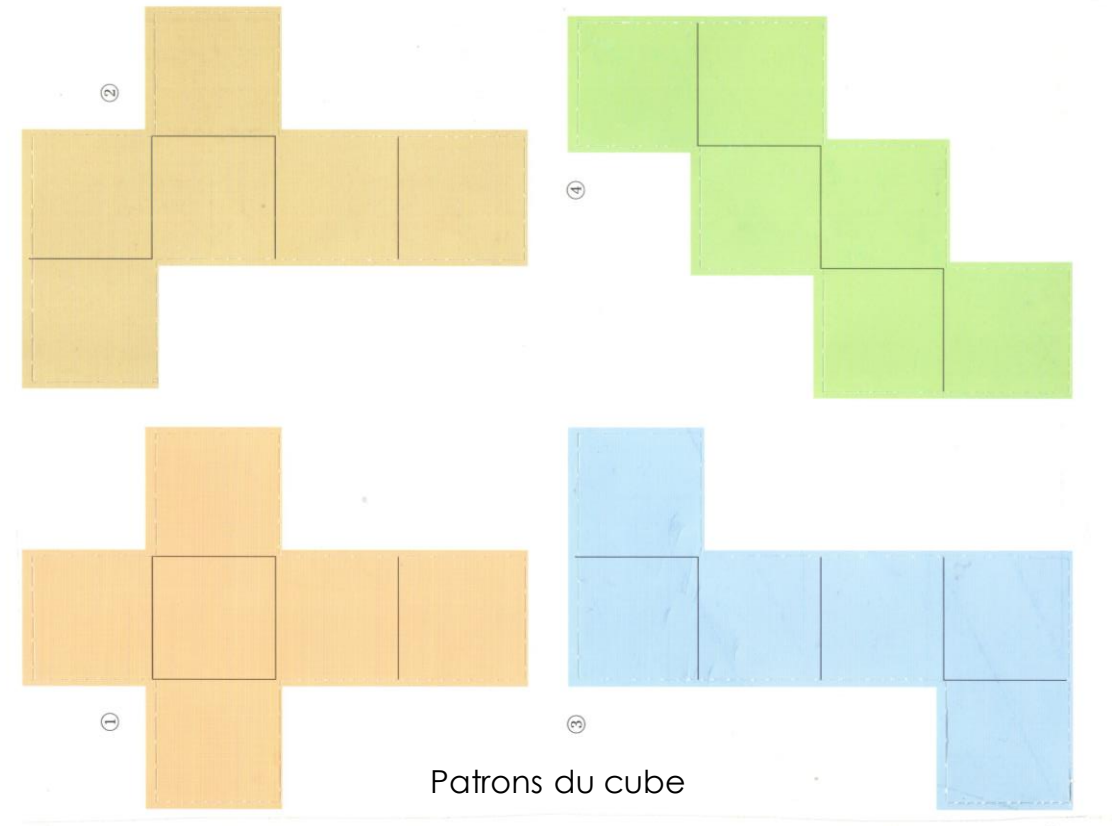
Atelier *in situ*

CRISTAUX Pierre Watzky 2013

- Observer la sculpture : matière/couleur/forme-toucher produire du son –se regarder comme dans un miroir
- Observer le socle
- Observer l'environnement
- Dire le titre et nom de l'artiste, l'année
- Montrer la photo d'un détail, le faire retrouver

Consignes :

- Tester la matière avec l'aimant : faire un constat
- Montrer image cristaux de sel gemme, collier de sel, nommer forme : cube
- Distribuer papiers, feutres et supports
- Faire écrire son prénom
- Dessiner la sculpture



Pratiques en classe

Donner trois patrons du cube colorés ou à colorier, à chaque élève
Réaliser une composition en collant les cubes entre eux, la placer sur un socle ou la suspendre.

Œuvres en réseau

Maxime Descombins, *Modulation sur le carré N°6*, Campus Illberg.
Les mobiles de Calder



Métonymie : la partie pour le tout

Détails à retrouver et associer à la sculpture, son titre, le nom de l'artiste, sa matière, sa forme, ses couleurs,



D'autres sculptures :

Hector, Renato Montanarro, 2009



Julia, Yves Lamarque, 2001



La girafe, Françoise Matt-Halm, 2004



Parcours artistique dans la ville de Mulhouse

6/ Rue de la Mertzau
Sébastien Haller, *Le passager*, 2006
Sculpture en métal

4/ Avenue de Colmar
Tobias Rehberger, *Paroles*, 2007
Fresques murales (messages cryptés)

3/ Porte-Haute
Yves Carrey, *Moutons*, 2010
Sculptures en métal

2/ Arrêt tram Tour Nessel
Daniel Buren, *Tram/Trame*, 2005
Sculptures en acier

2/ Quai des pêcheurs
Bozar Mulhouse, festival annuel (2012 -)
Graffiti, artistes multiples

1/ PARVIS DE LA GARE
Tobias Rehberger
Muullhhoousse (Mulhouse houses), 2009
Sculpture interactive

8/ Kinopolis
Jean-Pierre Raynaud, *Space*, 2002
Sculpture monumentale en tôle

7/ Nouveau Bassin
Parc à sculptures du Nouveau Bassin (2001 -)
Vincente Blanchard, Yves Carrey, Françoise Matt-Halm, Anne-Marie Schoen, Alix Vonderweid, Kristian Ingold, Christian Lapie, Georges Hanskens, Renato Montanaro, Yves Lemarque, Pierre Watzky

PARCOURS 1 : DEPART - GARE CENTRALE

- 1/** PARVIS DE LA GARE
Tobias Rehberger (1966 -), *Muullhhoousse (Mulhouse houses)*, 2009
Sculpture interactive
- 1/** SQUARE GÉNÉRAL DE GAULLE
Louis Perrin (1955 -), *Chaînon brisé*, 1990
Sculpture en bronze
- 2/** BOLLWERK
Tobias Rehberger (1966 -), *La pomme de terre d'or*, 2003-2009
Champ de pommes de terre
- 3/** PORTE-JEUNE
Charles Folk (1920 - 2007), *Pour l'Europe ou Les Euronanas*, 1974
Bas-relief sculpté
- 4/** AVENUE DE COLMAR
Tobias Rehberger, *Lost cinéma*, 2007-2008
Projections – œuvre non visible actuellement
Tobias Rehberger, *Paroles*, 2007
Fresques murales (messages cryptés)
- 4/** GRAND REX
Gérard Voisin (1934 -), 1990
Sculpture en bois
- 4/** BOULEVARD DE LA MARSEILLAISE
Tobias Rehberger, *Non stop*, 2008
Sculpture en béton
- 5/** ARRÊT TRAM CITE DE L'AUTOMOBILE
Linéal / Fold / Triangulat
Sculptures en acier
- 6/** RUE DE LA MERTZAU
Sébastien Haller (1969 -), *Le passager*, 2006
Sculpture en métal

PARCOURS 2 : DEPART - FONDERIE

- 1/** FONDERIE
Naji Kamouche (1968 -), *Mes pas à faire*, 2014
Sculpture en bronze
- 2/** QUAI DES PÊCHEURS / ARRÊT TRAM TOUR NESSEL
Bozar Mulhouse, festival annuel (2012 -)
Graffiti, artistes multiples
Daniel Buren (1938 -), *Tram/Trame*, 2005
Sculptures en acier
- 3/** PORTE-HAUTE
Yves Carrey (1956 -), *Moutons*, 2010
Sculptures en métal
- 4/** MAIRIE
Renato Montanaro (1959 -), *Les trois points d'exclamation*, 2001
Sculptures en résine
- 5/** RUE DU SAUVAGE
Yves Carrey (1956 -), *Dr Schweisser*, 2006
Sculpture en métal
- 6/** PORTE-JEUNE
Claude Abeille (1930 -), *Le mur de l'Europe*, 1972
Bas-relief sculpté en grès de Bourgogne
- 7/** NOUVEAU BASSIN
PARC À SCULPTURES DU NOUVEAU BASSIN (2001 -)
Vincente Blanchard, Yves Carrey, Françoise Matt-Halm, Anne-Marie Schoen, Alix Vonderweid, Kristian Ingold, Christian Lapie, Georges Hanskens, Renato Montanaro, Yves Lemarque, Pierre Watzky
- 8/** KINEPOLIS
Jean-Pierre Raynaud (1939 -), *Space*, 2002
Sculpture monumentale en tôle

Crédit photos : Jean-Jacques Delattre
Conception graphique : Daria Popescu

MULHOUSE ART CONTEMPORAIN

L'ART DANS LA VILLE

Deux propositions de parcours de découverte d'œuvres d'art contemporain dans l'espace public mulhousien en suivant les lignes du tram à expérimenter à pied, à vélo ou en transports en commun.

Une initiative de Mulhouse Art Contemporain réalisée dans le cadre des Journées de l'architecture 2014.

www.mulhouse-art-contemporain.fr



L'art dans la ville :

4 DOSSIER 23 juin 2016 - M+

Mulhouse autrement

DE L'ART AUX QUATRE COINS DE LA VILLE

Œuvres monumentales ou plus discrètes, artistes de renommée internationale ou moins connus... À Mulhouse, l'art se décline sous toutes ses formes et partout. Petite sélection, loin d'être exhaustive, de 10 œuvres, à (re)découvrir !
 Dossier réalisé par Christophe Schmitt

1 **Nouveau Bassin**
LES COLONNES DE RAYNAUD
 Peut-être moins prestigieuses et connues que celles de Buren à Paris, Jean-Pierre Raynaud a lui aussi ses colonnes, à Mulhouse. Ces dernières accueillent les automobilistes en entrée de ville, à deux pas du Nouveau Bassin. « Space », c'est le nom de cette œuvre, regroupée depuis 2001 huit colonnes de taille croissante, représentant, depuis le ciel, la rue de Mulhouse.

2 **11, rue de Provence**
UNE FRESQUE INTERGÉNÉRATIONNELLE
 C'est sans doute la dernière-née dans la longue liste des fresques mulhousiennes. Située au cœur du quartier Drouot, cette « fresque intergénérationnelle » a été réalisée par l'artiste mulhousien Yvan Britschgy, sur le thème des fleurs. Caractéristique de ce projet ? Des habitants de tous les âges ont été invités à peindre, ajoutant une petite centaine d'éléments à cet ensemble.

3 **Place de la Paix**
DES BATRACIENS EN PLEIN CENTRE
 En plus de bancs circulaires et de son kiosque réaménagé, la place de la Paix intègre plusieurs curiosités, parmi lesquelles des engrenages en acier directement incorporés dans les pavés. Le plus insolite se trouve cependant au niveau de la fontaine, qui accueille pas moins de... 110 grenouilles en bronze !

4 **Mulhouse Grand Centre**
LE ROUGE, C'EST L'ÉLÉGANCE
 Là, une clôture peinte en rouge. Plus loin, des moustaches rouges peintes à même le sol. Un peu partout, d'immenses têtes de clous rouges arborant la roue de Mulhouse... Le Fil rouge mis en place dans le cadre de Mulhouse Grand Centre, matérialise par la couleur rouge un parcours faisant le tour du centre-ville.

5 **Rue Henri Sellier**
L'ART NOUVEAU À SELLIER
 Au cœur du quartier Sellier, un portique rappelle étrangement ceux du métro parisien, résolument Art Nouveau, conçus par Hector Guimard au début du siècle dernier. À Mulhouse, c'est Daniel Schaffner, alors technicien chez Mulhouse Habitat, qui a réalisé ce portique, en 1990, dans le cadre de la politique de murs peints initiée par Gérard Kraemer, lui-même auteur de nombreuses fresques à Mulhouse. L'arche a été repeinte lors de la dernière Journée citoyenne par des membres de l'association Les Tisserands d'EBN.

6 **Nouveau Bassin**
JULIA, UN CLIN D'ŒIL DU PASSÉ
 Parmi les nombreuses œuvres du Parc à sculptures jouxtant le Nouveau Bassin, « Julia », d'Yves Lemaire, attire notre attention. Cette cheminée de plus de quatre mètres de haut rappelle le passé industriel de Mulhouse, autrefois surnommée la ville aux cent cheminées.

7 **Rue de la Moselle**
UNE FRESQUE ÉPHÉMÈRE
 Depuis 2013, l'association Epistrophe invite, rue de la Moselle, un artiste par mois en moyenne. Le support, un mur, le M.U.R. (pour Modulable, Urbain, Réactif), de près de 10m de long sur 3 de haut, où graffeurs et artistes de tous poils se succèdent. La dernière œuvre en date, créée par Etnik et Gilbert dans le cadre de Mécaniques urbaines, vient d'être inaugurée.

8 **Le long de la ligne 2 du tram**
LES ARCHES DE BUREN
 Daniel Buren, que l'on connaît surtout pour ses célèbres Colonnes parisiennes au Palais Royal, a aussi tracé ses lignes blanches et noires à Mulhouse. Ses arches monumentales, accompagnant la ligne 2 du tram, ont été installées dans le cadre d'une commande publique artistique pour le lancement du tram. La ligne 1 est, quant à elle, ponctuée d'œuvres de l'allemand Tobias Rehberger.

9 **L'ART EST PARTOUT**
 Stickers, pochoirs, collages... Le street-art est partout, il suffit d'ouvrir les yeux ! Résultat du travail d'artistes locaux ou trace du passage d'autres, venant d'horizons plus lointains, ces réalisations sont partout ! On retiendra notamment les collages de vinyles se transformant en oiseaux, par le lyonnais Késa. On en a compté trois à Mulhouse, et vous ?

10 **Lycée Schweitzer**
LE JOUR ET LA NUIT AU SCHWEITZER
 Dans la cour du lycée Schweitzer, un œuvre attire le regard : quatre panneaux, une fresque pour certains, un bas-relief pour d'autres, représentant des insectes du jour et de la nuit. Faits de galets intégrés dans le béton, on retrouve ainsi des abeilles, fourmis, papillons... Créée en 1967, cette fresque est l'œuvre de Charles Folk, créateur des Euronanas de la Porte Jeune, et décédé en 2007.

RETROUVEZ TOUT LE PROGRAMME DES ANIMATIONS ESTIVALES SUR mplusinfo.fr et mulhouse.fr

M+ - 23 juin 2016 DOSSIER 5

5 **Rue Henri Sellier**
L'ART NOUVEAU À SELLIER
 Au cœur du quartier Sellier, un portique rappelle étrangement ceux du métro parisien, résolument Art Nouveau, conçus par Hector Guimard au début du siècle dernier. À Mulhouse, c'est Daniel Schaffner, alors technicien chez Mulhouse Habitat, qui a réalisé ce portique, en 1990, dans le cadre de la politique de murs peints initiée par Gérard Kraemer, lui-même auteur de nombreuses fresques à Mulhouse. L'arche a été repeinte lors de la dernière Journée citoyenne par des membres de l'association Les Tisserands d'EBN.

6 **Nouveau Bassin**
JULIA, UN CLIN D'ŒIL DU PASSÉ
 Parmi les nombreuses œuvres du Parc à sculptures jouxtant le Nouveau Bassin, « Julia », d'Yves Lemaire, attire notre attention. Cette cheminée de plus de quatre mètres de haut rappelle le passé industriel de Mulhouse, autrefois surnommée la ville aux cent cheminées.

7 **Rue de la Moselle**
UNE FRESQUE ÉPHÉMÈRE
 Depuis 2013, l'association Epistrophe invite, rue de la Moselle, un artiste par mois en moyenne. Le support, un mur, le M.U.R. (pour Modulable, Urbain, Réactif), de près de 10m de long sur 3 de haut, où graffeurs et artistes de tous poils se succèdent. La dernière œuvre en date, créée par Etnik et Gilbert dans le cadre de Mécaniques urbaines, vient d'être inaugurée.

8 **Le long de la ligne 2 du tram**
LES ARCHES DE BUREN
 Daniel Buren, que l'on connaît surtout pour ses célèbres Colonnes parisiennes au Palais Royal, a aussi tracé ses lignes blanches et noires à Mulhouse. Ses arches monumentales, accompagnant la ligne 2 du tram, ont été installées dans le cadre d'une commande publique artistique pour le lancement du tram. La ligne 1 est, quant à elle, ponctuée d'œuvres de l'allemand Tobias Rehberger.

9 **L'ART EST PARTOUT**
 Stickers, pochoirs, collages... Le street-art est partout, il suffit d'ouvrir les yeux ! Résultat du travail d'artistes locaux ou trace du passage d'autres, venant d'horizons plus lointains, ces réalisations sont partout ! On retiendra notamment les collages de vinyles se transformant en oiseaux, par le lyonnais Késa. On en a compté trois à Mulhouse, et vous ?

10 **Lycée Schweitzer**
LE JOUR ET LA NUIT AU SCHWEITZER
 Dans la cour du lycée Schweitzer, un œuvre attire le regard : quatre panneaux, une fresque pour certains, un bas-relief pour d'autres, représentant des insectes du jour et de la nuit. Faits de galets intégrés dans le béton, on retrouve ainsi des abeilles, fourmis, papillons... Créée en 1967, cette fresque est l'œuvre de Charles Folk, créateur des Euronanas de la Porte Jeune, et décédé en 2007.



bureau.arts.culture68@ac-strasbourg.fr

